

跑馬地

養和醫院

香港跑馬地山村道2號李樹培院10樓

電話：(852) 2835 8673

傳真：(852) 2892 7430

電郵：respmc@hksh-hospital.com

www.hksh-hospital.com

辦公時間

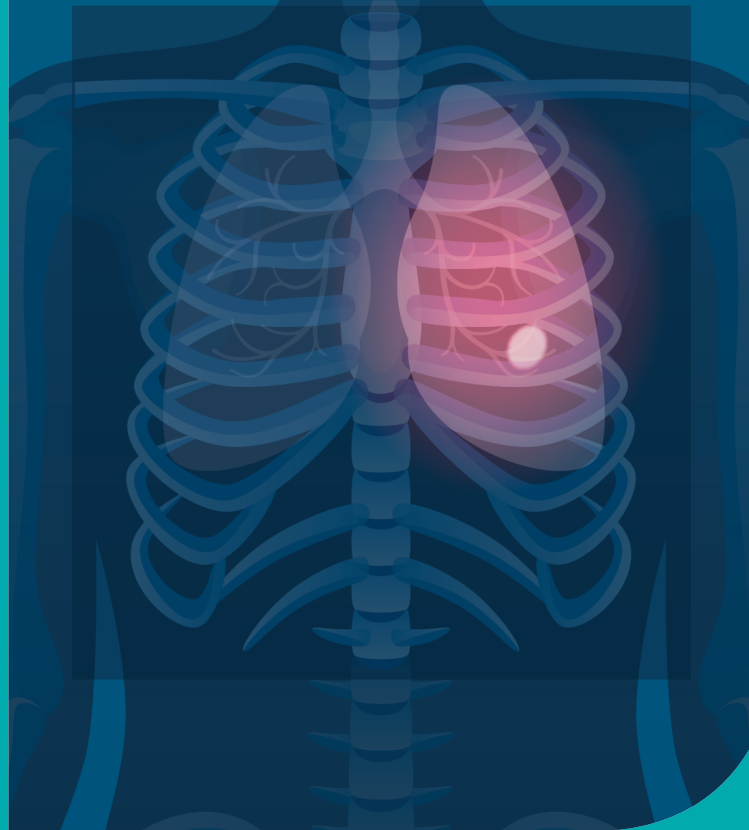
星期一至星期五：上午九時至下午五時

星期六：上午九時至下午一時

星期日及公眾假期休息

敬請預約

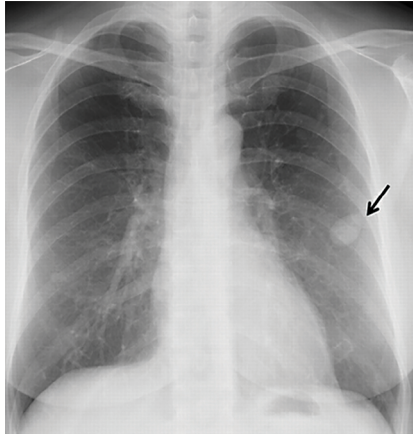
# 肺結節： 是癌症嗎？



查詢或預約，歡迎聯絡我們

## 肺結節是甚麼？

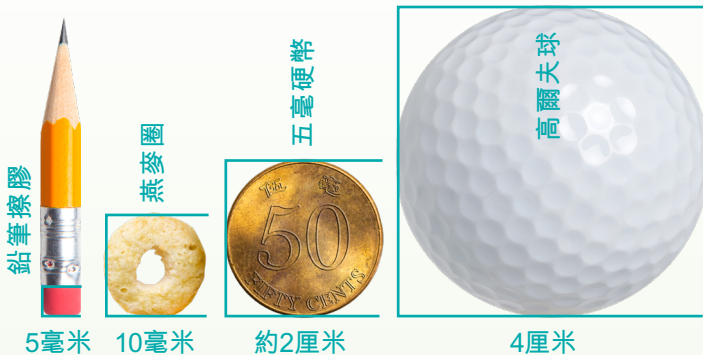
結節在肺部通常呈圓形「點狀」或「陰影」，密度較一般肺組織為高。肺結節是指直徑達3厘米或以下的圓形病灶，從電腦掃描造影中可見肺結節是實性、半實性或磨砂玻璃樣，以及是否有肺部陷落、肺門淋巴結腫大及胸腔積液等情況。肺結節有可能是早期肺癌。



## 肺結節是否常見？大小是否重要？

進行胸腔X光造影或電腦掃描時，近一半成年人會發現結節，一般呈圓形和白色陰影。細小的結節一般不會引起任何徵狀。大部分（至少九成半的肺結節）屬於良性，並非癌症。

比較常見物件大小：



肺結節一般大小約有0.2吋(5毫米)至1.2吋(30毫米)。

## 肺結節的成因

- 細菌感染
- 真菌感染
- 炎症
- 良性腫瘤或疤痕
- 惡性腫瘤
- 癌症轉移

## 我需要擔心嗎？

大部分結節並非癌症，惟小部分人士的結節會有機會是早期癌症。醫生會透過以下程序判斷結節是否肺癌：

1. 分析電腦掃描造影
2. 觀察結節是否生長，如結節隨著時間變大，有機會是癌症先兆
3. 抽取結節組織或進行手術作進一步檢查；大部分有結節的病人都**不需要**進行此檢查

## 甚麼人士風險較高？

只有少於5%的結節屬於癌症。癌症高危病人包括：

- 年紀較大
- 結節較大
- 曾有吸煙習慣或現正是吸煙人士
- 有其他癌症風險，如有家族肺癌病史或曾經接觸石棉

一位不曾吸煙的年輕人士，如發現有細小结節，這相對於剛剛戒煙並有較大結節的長者而言，結節屬癌症的機會較低。然而，即使屬肺癌高危人士，大部分細小结節都並非一定是肺癌。

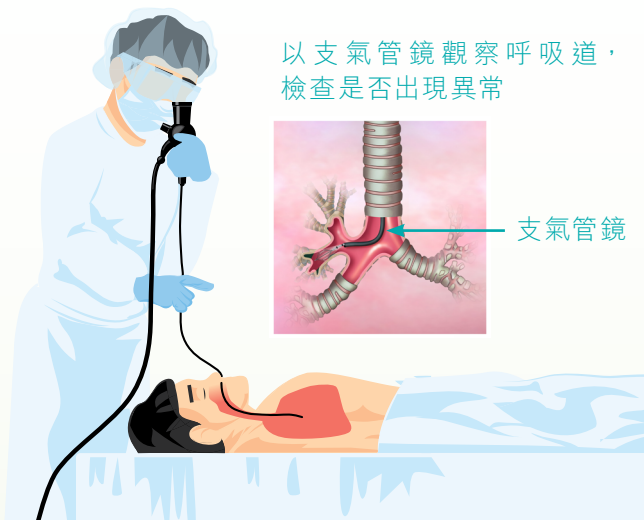
## 如何確診癌症？

如發現8毫米以下的肺結節，醫護團隊一般建議病人進行常規電腦掃描，密切觀察任何變化（「主動監測」）。大部分有細小結節的人士，需在一、兩年後再作電腦掃描檢查。

若過去曾接受胸腔X光造影或電腦掃描，請告知你的醫生，以確認結節當時是否存在。

如結節並非癌症，一般不會生長。兩年內無任何生長的實性結節，極有可能不是癌症。結節在兩年內未有任何改變，一般不用跟進。如發現磨砂玻璃結節，建議以電腦掃描跟進5年。非癌症肺結節大多是過往感染造成的疤痕所致。

如結節逐漸變大，需進一步觀察是否肺癌。透過不同造影檢查，可以更仔細觀察結節：如出現8毫米以上的結節，應考慮經支氣管鏡或在電腦掃描引導下抽取活組織，在顯微鏡下進行病理化驗。



## 為何不立即抽取活組織化驗？

活組織檢查會抽取肺部組織並在顯微鏡下作臨床病理分析。由於抽取肺組織困難及有風險，一般不建議於細小的結節(8毫米以下)進行。

## 我應否戒煙？

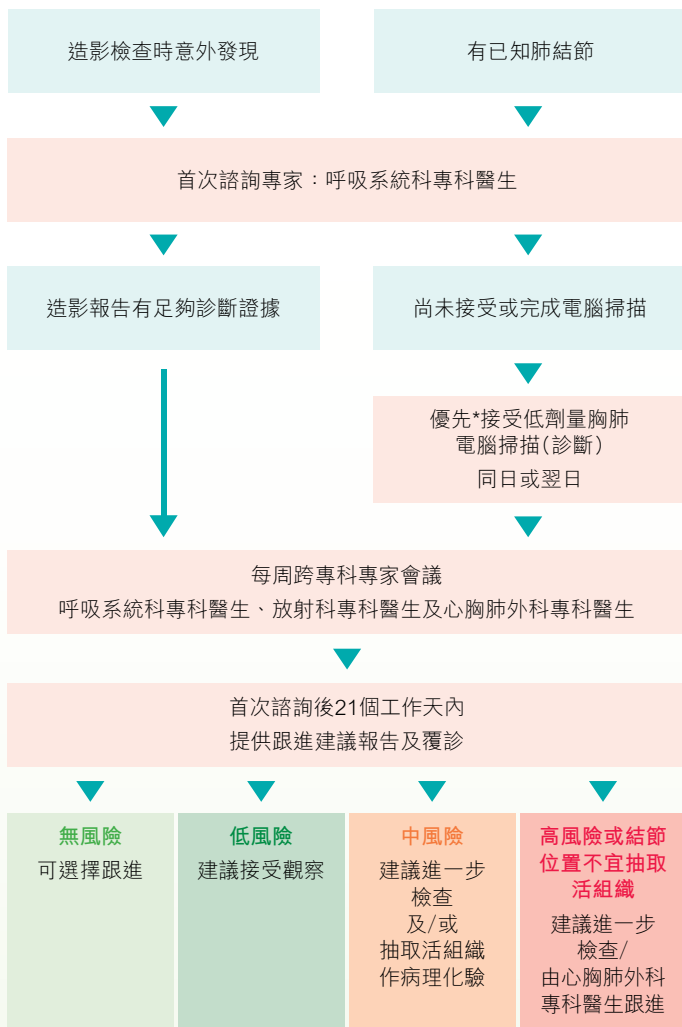
如你仍有吸煙習慣，戒煙對改善健康至為關鍵。現在戒煙可減低日後患上肺癌及多種嚴重健康問題的風險，如肺氣腫、心臟病。戒煙超過15年，能大大減低患上肺癌的風險。你的醫療團隊會透過處方藥物及提供輔導，助你成功戒煙。

患上肺癌的機會再低，亦難免會有所憂慮。如有任何疑問，歡迎隨時向你的醫療團隊查詢。

## 養和肺結節計劃

養和設有跨專科肺結節服務團隊，成員包括經驗豐富的呼吸系統科專科醫生、心胸肺外科專科醫生、放射科專科醫生、呼吸系統科專科護士，致力提供一站式護理，釋除病人疑慮。

### 肺結節病人治療旅程(結節大於8至30毫米)



團隊會評估每位病人的放射造影影像及個別風險因素而作出診斷。套式服務收費已包括首次諮詢之醫生費及放射科專科醫生/心胸肺外科專科醫生於跨專科專家會議提供的專業意見。會議上醫生會評估病人的健康狀況、家族病史及生活習慣，病人會在覆診當日收到建議跟進報告。專家團隊致力為病人及家人提供最適切的觀察或治療方案。若你或家人在接受X光檢查或電腦掃描時發現肺結節，請與我們聯絡作進一步了解。

養和醫院呼吸系統科中心提供上述套式服務的預計費用為港幣\$4,500元

#### 套式服務包括：

- 呼吸系統科專科醫生初次診症費用
- 放射科專科醫生報告費用
- 心胸肺外科專科醫生報告費用
- 呼吸系統科專科醫生、放射科專科醫生及心胸肺外科專科醫生聯合肺結節醫療報告
- 呼吸系統科專科醫生覆診費用